

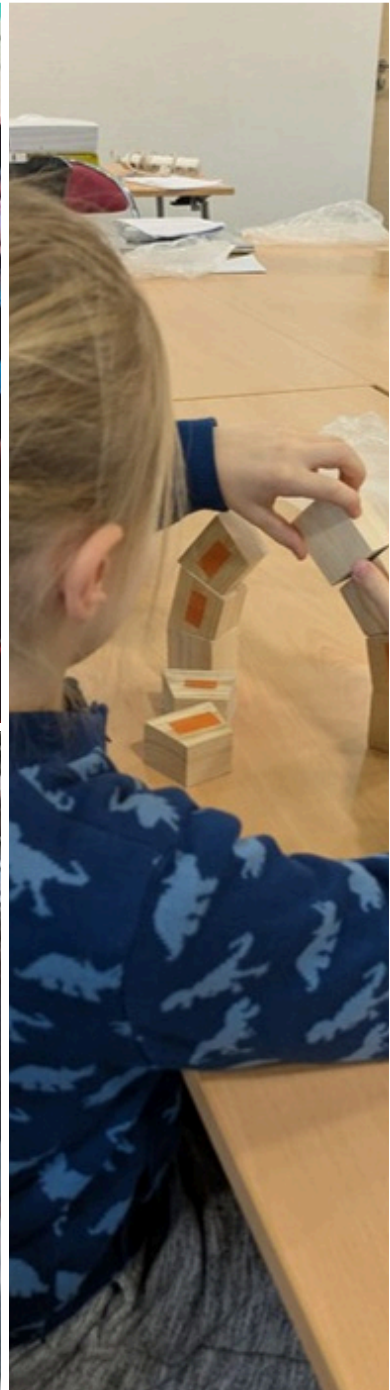
# RAPPORT D'ACTIVITÉS



CULTURE SCIENTIFIQUE - TECHNIQUE - INDUSTRIELLE



# 2025



# Sommaire

- 4** Le mot du président
- 6** L'association Altec et ses missions
- 8** L'équipe Altec
- 9** Vie associative
- 10** Carte des actions
- 12** Les partenaires
- 13** Chiffres 2025
- 14** Pôle Sciences avec & pour la société
- 20** Pôle Médiation industrielle
- 24** Pôle Médiation scientifique
- 28** Pôle FabLabs
- 32** Pôle Ingénierie & ressources
- 34** Bilan communication
- 35** Bilan financier
- 36** Aperçu des projets 2026
- 38** Partenaires Fête de la science

# Le mot

## du Président

Chères adhérentes, chers adhérents, partenaires et personnes attachées à la culture scientifique, technique et industrielle,

En ce temps de mutations sociales, environnementales et géopolitiques importantes, la culture scientifique technique et industrielle apporte des réponses sociétales majeures au monde d'aujourd'hui en faisant le lien entre savoirs, innovations et citoyens.

En 2025, en tant que Centre de Sciences de l'Ain, Altec s'est employé activement à répondre à ces enjeux à travers les multiples actions déployées à l'échelle du Département de l'Ain.

A l'instar du cycle de tables rondes coorganisées depuis plusieurs années avec la Scène Nationale de Bourg-en-Bresse, un nouveau cycle de conférences a vu le jour grâce au soutien de la Ville d'Oyonnax, conférences coorganisées avec le Musée du Peigne et de la Plasturgie et le Centre Culturel Aragon.

Les ateliers et stages de découverte scientifique proposés à la MCC et dans les écoles et les structures socio-culturelles du département se sont prolongés cette année avec la mise en place, après celui de la MCC et de Charnoz-sur-Ain, d'un 3<sup>ème</sup> Club Sciences à Divonne-les-Bains.



Les différents rendez-vous proposés au Fablab ont connu un réel succès, renforcé par la gratuité offerte aux burgiens grâce au dispositif Micro-Folie et ont permis de fidéliser notamment un public adolescent.

Une tournée du Fablab itinérant a été organisée dans le cadre de l'appel à projet France Numérique Ensemble dans 4 villes et villages du département.

Au 1<sup>er</sup> semestre 2025, l'événement "Notre Ville – regards vers le futur", porté par la MCC et coanimé par Altec, l'Aglica et la MJC Pop Corn, a proposé au fil de plus de 25 rendez-vous publics (conférences, débats, ateliers, chroniques radio, etc.) un regard prospectif et participatif sur notre ville de Bourg-en-Bresse à l'horizon 2050.

Le partenariat engagé avec l'UIMM de l'Ain autour de la médiation scientifique comme levier de promotion des métiers techniques et

industriels est entré en 2025 dans sa phase opérationnelle.

Les actions mises en œuvre visent à valoriser les savoir-faire du territoire, à lutter contre les préjugés et les stéréotypes, notamment de genre, et à rapprocher le monde industriel du grand public.

Dans cette dynamique, l'association a fait le choix de créer un poste de chargé(e) de projets industriels afin de structurer et pérenniser cette orientation stratégique.

L'ensemble de ces actions s'inscrit pleinement dans le projet stratégique 2024-2029 d'Altec, qui vise à renforcer son rayonnement départemental, à favoriser l'accès aux savoirs scientifiques pour toutes et tous, et à consolider des partenariats durables avec les acteurs du territoire.

En 2026, Altec poursuivra ces orientations avec engagement, en développant des actions au sein de ses différents pôles et en déployant le partenariat avec l'UIMM de l'Ain, sur l'ensemble du territoire aindinois. En interne, il s'agira de pérenniser le poste de "chargé(e) de projet industrie", et de renforcer la stabilité financière du CCSTI en diversifiant ses sources de financement et en renforçant ses partenariats avec les acteurs publics et privés.

Je tiens à remercier chaleureusement toute l'équipe de salariés qui œuvre au quotidien à la mise en œuvre de ces actions. Un grand merci à tous les bénévoles investis tout au long de l'année, en particulier dans la mise en œuvre de la Fête de la Science. Je salue également la disponibilité et l'implication des membres du bureau et du conseil d'administration.

Je remercie les collectivités qui nous soutiennent depuis plusieurs années telles que l'Etat, la Région Auvergne-Rhône-Alpes, le Département de l'Ain, Grand Bourg Agglomération, ainsi que la Ville de Bourg-en-Bresse et la Ville d'Oyonnax.

Merci également à nos partenaires privés, dont l'UIMM de l'Ain, la Fondation EDF et Storengy qui nous soutiennent dans nos projets.

Enfin, un grand merci à toutes les personnes qui participent à nos activités et donnent par leur présence et leur intérêt, tout son sens à notre projet associatif.



**Eric CHEVALLIER**

*Président d'Altec*

# L'association Altec

## et ses missions

Altec est le Centre de Culture Scientifique, Technique et Industrielle (**CCSTI**) du département de l'Ain. Depuis 2002, notre association œuvre pour rendre accessible la culture scientifique, technique et industrielle à toutes et tous, en favorisant la diffusion des connaissances, non seulement sur le **territoire de l'Ain**, mais aussi au-delà.

En tant qu'acteur départemental, Altec se distingue par son **approche itinérante**, qui lui permet de proposer des animations, des projets et des outils diversifiés, adaptés à une multitude de publics et de structures.

Notre mission consiste à créer des **passerelles entre la science, la société et l'industrie**, afin de développer une compréhension approfondie des enjeux contemporains. Des missions en résonance avec les enjeux actuels de la CSTI.

La Culture Scientifique, Technique et Industrielle (**CSTI**) est un **pilier essentiel de notre société** et un élément fondamental de la culture générale. Elle permet de vulgariser et de démystifier des concepts parfois complexes, tout en suscitant émerveillement, curiosité et confiance en soi. Par ailleurs, la CSTI contribue à former des citoyens éclairés, capables de comprendre et d'analyser les défis scientifiques et technologiques de notre époque.

Face aux mutations rapides de notre environnement, notre association se positionne comme un acteur engagé, répondant à des **enjeux contemporains** interconnectés.



C'est en réponse à ces défis que nous œuvrons quotidiennement pour diffuser la CSTI, en ancrant nos actions dans le tissu territorial et en mobilisant les publics autour d'un projet commun : **construire ensemble une société mieux informée et résolument tournée vers l'avenir.**

# Notre engagement pour répondre aux enjeux actuels de la CSTI

## **La lutte contre la désinformation**

*pour promouvoir une information rigoureuse et accessible, afin de démystifier les idées reçues.*

## **Le soutien aux compétences scientifiques et techniques du territoire**

*pour valoriser et renforcer le savoir-faire local, en lien avec les enjeux économiques et industriels.*

## **L'interdisciplinarité et les approches collaboratives**

*pour favoriser les synergies entre disciplines pour enrichir les perspectives et les pratiques.*

## **L'adaptation aux changements sociaux**

*pour répondre aux évolutions sociétales, par des initiatives inclusives et adaptées.*

**L'accessibilité et l'inclusivité**, *afin de garantir un accès équitable à la culture scientifique pour tous.*

## **La numérisation et l'émergence de nouvelles technologies**

*afin d'accompagner l'intégration des innovations numériques et technologiques dans le quotidien.*

## **L'engagement et la participation du public**

*pour encourager la co-construction des savoirs et le dialogue entre citoyens, scientifiques et professionnels.*

## **La transition écologique et le développement durable**

*afin de sensibiliser aux enjeux environnementaux et encourager les innovations durables.*

# L'équipe d'Altec

## L'équipe salariée

### **Camille RAUL**

Directrice

[direction@altecsciences.fr](mailto:direction@altecsciences.fr)

### **Claire PARNAUD**

Assistante de gestion

[assistante@altecsciences.fr](mailto:assistante@altecsciences.fr)

### **Jean-Philippe GODARD**

Médiateur scientifique, FabManager

[mediation@altecsciences.fr](mailto:mediation@altecsciences.fr)

### **Léa MARTEL HENRIETTE**

Médiatrice scientifique

[jeunesse@altecsciences.fr](mailto:jeunesse@altecsciences.fr)

### **Guillaume PONCELET**

Chargé de communication et événementiel

[communication@altecsciences.fr](mailto:communication@altecsciences.fr)

## Elles nous ont rejoint en 2025 :

### **Laura BRAICHEL**

Coordinatrice de projets en médiation scientifique et industrielle

[sciencesetindustrie@altecsciences.fr](mailto:sciencesetindustrie@altecsciences.fr)

Arrivée en avril 2025, Laura inaugure un nouveau poste pour coordonner les projets de médiation industrielle.

### **Christelle MOREL**

Directrice remplaçante

[direction@altecsciences.fr](mailto:direction@altecsciences.fr)

En remplacement de congé maternité de Camille Raul, Christelle arrive dans l'équipe d'Altec en octobre 2025.

## Professeur relais :

### **Guillaume DEBERGUES**

Professeur relais de la DAAC auprès d'Altec

[guillaume.debergues@ac-lyon.fr](mailto:guillaume.debergues@ac-lyon.fr)

## L'équipe bénévole

### **Bureau :**

**Président d'honneur :** Marcel BERCHE

**Président d'honneur :** Claude NOEL

**Président :** Éric CHEVALLIER

**Vice-président :** Éric DUBIEL

**Secrétaire :** Olivier NOEL

**Secrétaire-adjointe :** Amélie BOHAS

*Université Lyon 3, site de Bourg-en-B.*

**Trésorier :** Loïc KARM

**Trésorier adjoint :** Pierre DEBIAS

### **Conseil d'administration :**

Sébastien BOILEAU

Catherine BOITEL

Claude BORDES  
*AFPMA de Péronnas*

Philippe DE LA COTARDIÈRE

Jacques FRENEAT  
*CCI de l'Ain*

Michel PARRA  
*Inspection Académique de l'Ain*

Bruno TELLEZ  
*IUT Lyon 1, site de Bourg-en-Bresse*

Amaury VEILLE  
*Mairie d'Oyonnax*

**Et les membres actifs bénévoles qui participent, à leur manière, à la vie de l'association :** Paul, Denis, Marie, Guillaume, Fabien, Armand...

## Les membres de l'association

L'association Altec a compté **240 adhérents** sur l'année 2025. Le conseil d'administration d'Altec était composé en 2025 de **16 administrateurs**, dont **8 membres du bureau**.

## Bénévolat

Les membres actifs de l'association ont effectué **576 heures de bénévolat** sur l'année 2025, soit **82 jours** en équivalent temps plein.



**576**

heures de bénévolat



Les bénévoles sont impliqués dans nos actions tout au long de l'année, en renfort dans l'organisation de nos temps forts, tels que la Fête de la Science ou le Hashtag Festival. Certains sont par ailleurs investis dans le comité de pilotage de la Fête de la science qui accompagne l'équipe salariée dans l'animation du réseau départemental des porteurs de projets.

Altec est également impliquée dans plusieurs instances :



- Trois membres du bureau siègent au Conseil d'administration de l'association **Micro-Folie Cultures et Citoyenneté**, qui pilote le dispositif Micro-Folie Bourg-en-Bresse et coordonne l'animation du bâtiment MCC.
- Deux administrateurs représentent Altec au **Conseil de Développement de Grand Bourg Agglomération**.

# La carte des actions

58 communes du département



Ambérieu-en-Bugey / Arvière-en-Valromey / Attignat /  
Beaupont / Belley / Bourg-en-Bresse / Bresse Vallons / Cerdon /  
Cessy / Chalon-sur-Saône / Champagne-en-Valmorey /  
Charnoz-sur-Ain / Châtillon-sur-Chalaronne / Chevry /  
Confrançon / Crans / Divonne-les-Bains / Ferney-Voltaire /

Foissiat / Gex / Guéreins / Jujurieux / Loyettes / Marboz / Meximieux / Montluel /  
Montrevel-en-Bresse / Nantua / Ornex / Oyonnax / Péronnas / Perrex / Plateau  
d'Hauteville / Pont d'Ain / Pont-de-Vaux / Ramasse / Saint-Amour / Saint-Jean-sur-  
Reyssouze / Saint-Jean-sur-Veyle / Saint-Julien-sur-Reyssouze / Saint-Trivier-de-  
Courtes / Saint-Vulbas / Saint-Denis-lès-Bourg / Saint-Etienne-du-Bois / Saint-Genis-  
Pouilly / Saint-Germain-de-Joux / Sauvigny / Sergy / Sermoyer / Servas / Thoisy /  
Trévoux / Valeins / Valserhône / Versonnex / Villebois / Villereversure / Viriat.

Actions Altec  
et FDS

Actions Altec

Actions FDS

# Lieux d'accueil des animations extérieures

## Animations jeunesse

### Associations :

- Un pas de côté, Charnoz/Ain
- LEC de Divonne-les-bains

### Centres de loisirs :

- Montrevel-en-Bresse
- St-Jean/Veyle
- Tout Feu Too Fun, St-Julien/Reyssouze
- Villereversure
- Loyettes
- 1001 loisirs, Attignat,
- Sucre d'orge, Foissiat
- Les Marmoz, Marboz
- St-Trivier-de-Courtes
- Copain Copine, Confrançon

### Médiathèques :

- Firmin Gémier, St-Amour

### Scolaires :

- Ecole Alphonse Baudin, Bourg-en-Bresse
- Ecole de Brou, Bourg-en-Bresse
- Ecole d'Etrez
- Ecole de Perrex
- Ecole La Rodette, Belley
- Ecole St-Joseph, Guéreins
- Ecole Ste Blandine St Jean Bosco, Meximieux
- MFR Péronnas
- Lycée Edgar Quinet



## FabLab itinérant



- Journée de la robotique de Châlon-sur-Saône
- Décoration du foyer jeune de Montluel
- Bibliothèque de Servas
- Journée du numérique de St-Denis-lès-Bourg dans le cadre de la Fête de la science
- Collège La Sidoine de Trévoux
- Bibliothèque municipale de Pont-de Vaux
- Médiathèque "La Passerelle" de Trévoux
- Médiathèque "La Fontaine" de Saint-Etienne-du-Bois
- Centre social et culturel "Les 7 lieux" du Plateau d'Hauteville

# Les partenaires

2025

## Partenaires financiers

Altec remercie ses partenaires financiers pour le renouvellement de leur soutien sur cette année 2025.



Cofinancé par l'Union européenne



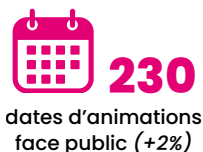
## Partenaires opérationnels

Altec remercie l'ensemble de ses partenaires opérationnels pour la richesse des collaborations menées sur l'année 2025, et au-delà !



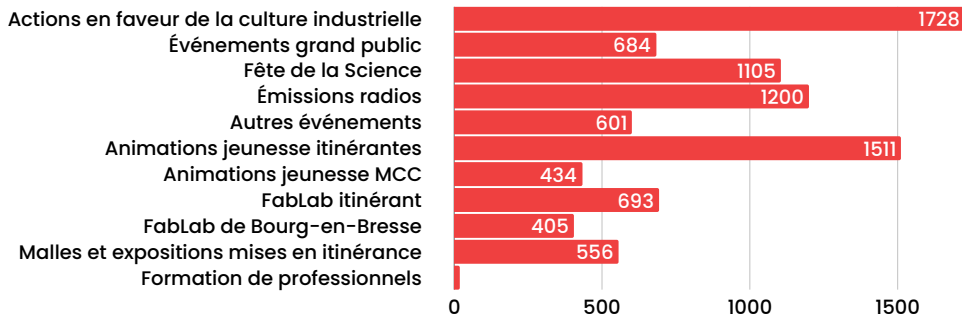
# Chiffres 2025

## Activités



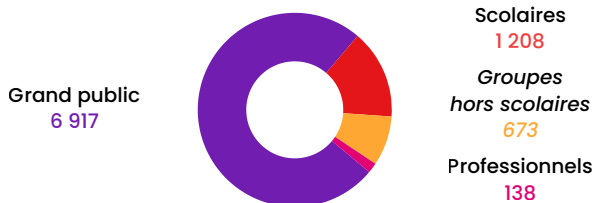
## Répartition du public par type de propositions

(En nombre de personnes)



## Fréquentation par type de public

(En nombre de personnes)



# Sciences avec & pour la société

Par Guillaume Poncelet

Le pôle **Sciences avec et pour la société** incarne notre engagement envers la promotion d'une culture scientifique accessible à toutes et tous. Nous organisons des événements grand public, aux formats variés allant d'une conférence à un bar des sciences en passant par une soirée quiz, pour créer un espace d'échange où les citoyens peuvent interagir avec des expert·es sur les questions scientifiques et technologiques qui influencent notre quotidien.

## Conférences & débats

En 2025, Altec a poursuivi sa mission de rencontre entre le **monde scientifique** et le **grand public** en organisant 10 tables rondes, débats et conférences. Ancré profondément dans le territoire, Altec a organisé ces temps d'échanges en partenariat avec des acteurs locaux. **684** personnes ont participé à ces événements en 2025.

### “Soirées Regards” en partenariat avec la Scène nationale de Bourg-en-Bresse

Depuis 2022, la Scène Nationale de Bourg-en-Bresse et Altec proposent des tables rondes qui réunissent sur chacune d'elle, un ou une artiste et un chercheur ou une chercheuse, pour un regard croisé artistique et scientifique autour d'une thématique.



**28 janvier**

Scène nationale de Bourg-en-Bresse

#### Histoires de corps

À travers le prisme de la danse, cette table ronde a pu explorer la richesse et la transformation des relations au corps en démontrant que ce dernier pouvait être vecteur d'expression, de culture et témoin d'histoire sociale.

Avec François Veyrunes, directeur artistique de la Compagnie 47.49 et Michelle Coltice, ancienne professeure agrégée d'EPS et chercheuse.

**8 avril**

Scène nationale de Bourg-en-Bresse

#### Visions urbaines

A travers le récit de projets culturels développés dans la ville et des propositions scientifiques pour faire face au dérèglement climatique, les intervenants ont présenté des approches complémentaires pour imaginer la ville de demain, plus durable et désirable.

Avec Philippe Pellier, directeur artistique de mobil'Homme et Lucie Merlier, chercheuse « Thermique et Énergétique des Bâtiments et de leur Environnement » au Cethil.



**9 décembre**

**Scène nationale de Bourg-en-Bresse**

### **La recette de la Fête**

Cette soirée a permis d'évoquer le rôle de la fête dans nos vies, d'en analyser les composantes et ainsi de mieux décrypter nos propres comportements.

Avec Sandrine Roldan, chorégraphe dans la Compagnie Lily Kamikaz et Nico Didry, chercheur en ethno-marketing au GREG de Grenoble.

## **Des partenariats forts avec les acteurs locaux**

**13 mars**

**Collège Louise de Savoie**

### **Les figures de l'ombre**

Altec est intervenue au Collège Louise de Savoie dans le cadre d'un ciné-débat. 30 collégiens ont pu découvrir le film "Les figures de l'Ombre" avant d'échanger sur les stéréotypes de genre, l'effet Matilda et plus largement l'inégalité.

*Avec le soutien de la Direction Départementale de l'Emploi, du Travail et des Solidarités de l'Ain*

**30 septembre**

**MCC Bourg-en-Bresse**

### **Inauguration de la Fête de la Science Ain'telligences**

Avec l'association CulturBitacées, Jean-Baptiste Bely, président du groupe Aérolight, Amélie Bohas, Vice-présidente chargée de la Transition écologique et solidaire de l'Université Jean Moulin Lyon3, Anthony Auffrey, directeur de l'agence territoriale Ain, Loire, Rhône de l'ONF et Jean-Philippe Farrugia, enseignant-chercheur à l'Université Claude Bernard Lyon 1 et au LIRIS.

Dans le cadre de la Fête de la science.



À la suite de l'inauguration officielle, un Cabaret des Sciences a mis en lumière 4 innovations aindinoises expliquées par leurs porteurs de projets. Ces présentations étaient ponctuées d'un quiz ludique animé par Pop Culture.

**9 octobre**

**Centre Culturel d'Oyonnax**

### **Anatomie des espèces imaginaires**

Avec Jean-Sébastien Steyer, paléontologue au CNRS et au Muséum national d'Histoire naturelle. Dans le cadre de la Fête de la science.

Cette conférence, organisée en partenariat avec le Musée du Peigne et de la Plasturgie et le Centre Culturel Aragon, soutenue également par la Ville d'Oyonnax, a permis d'étudier des animaux fantastiques sous l'angle de la biologie.

Une seconde conférence avec Tristan Dequaire pour analyser scientifiquement le film Avatar prévue initialement en 2025 a été décalée en janvier 2026 afin d'être présentée en écho à la sortie en salles de cinéma du 3ème volet d'Avatar intitulé "De feu et de cendres".





**29 octobre**

*MCC Bourg-en-Bresse*

### **Et si Wall-E était un robot d'exploration spatiale ?**

**Dans le cadre de l'événement SpatioLab (cf. p. 25)**

Ce temps d'échange portait sur l'exploration spatiale, notamment l'exploration conduite actuellement par les rovers martiens pour trouver des traces de vie biologiques.

En partenariat avec la Ville de Bourg-en-Bresse.

Avec Inès Torrès, doctorante au Laboratoire de Géologie de Lyon.

## Co-animation de la MCC Bourg-en-Bresse

Altec s'engage également aux côtés de l'AGLCA et de la MJC Pop-Corn dans l'animation de la Maison de la Culture et de la Citoyenneté (MCC).

A travers l'installation d'expositions dans le hall de la MCC, la proposition d'ateliers scientifiques, l'organisation de conférences, tables rondes, et autres événements d'envergure, Altec a contribué activement à l'animation de la MCC, avec en 2025, près de **2 000 visiteurs** accueillis lors de ces événements.

### Événements Micro-Folie

Les trois associations résidentes de la MCC (AGLCA, Altec et MJC Pop-corn) co-animent le dispositif Micro-Folie Bourg-en-Bresse, soutenu par la Ville de Bourg-en-Bresse et initié par la Villette. Il s'agit d'un espace d'activités accessibles à toutes et tous comprenant le Musée numérique, le Lab' et des événements comme le Little café.



**27 mai**

*MCC Bourg-en-Bresse*

### **Little café "Climat et émotions : comprendre et échanger autour de l'éco-anxiété"**

En partenariat avec l'AGLCA.

Ce temps d'échange a permis de définir et d'expliquer l'éco-anxiété et d'éclairer ce phénomène avec les témoignages des participants.

Avec Nadège Raffoux, psychologue et thésarde à l'université Lyon2

### Les activités Micro-Folie du Lab'

Altec anime le FabLab dans le cadre du dispositif Micro-Folie.

Ce sont 454 personnes qui ont pu découvrir la fabrication numérique grâce à l'utilisation de machines à commande numérique en participant à des visites, des ateliers ou lors des habilitations machines. (cf. P. 28)

## Ville du futur, un nouveau projet MCC !

Le projet **“Notre ville, regards vers le futur”** est un projet porté par la MCC et mis en oeuvre par l’AGLCA, la MJC Pop-corn et Altec. Ce projet a regroupé 9 événements, 2 formations, 2 expositions, 16 ateliers, de janvier à juin 2025 pour toucher **2980 personnes**.



**23 janvier**

MCC de Bourg-en-Bresse

### Inauguration Notre ville : regards vers le futur !

Atelier animé par Eva Fourcade, formatrice d’ateliers sur les enjeux socio-écologiques, avec en intervenants : Damien Royer, architecte, Guillaume Bouchard, agronome, Tom Cordier, conseiller sur les enjeux écologiques.

En partenariat avec l’AGLCA et la MJC Pop-Corn

**19 février**

MCC Bourg-en-Bresse

### Débat : L’égalité des genres au coeur de la ville du futur

En partenariat avec la MJC Pop-Corn

Ce temps d’échange a offert un nouveau regard sur la ville d’aujourd’hui en mettant en évidence que la ville pouvait être vecteur d’inégalités de genre - les pistes cyclables bénéficient plus aux hommes qu’aux femmes par exemple. Il a également permis de donner la parole aux habitants qui ont pu exprimer leurs attentes et leurs aspirations quant à la manière de vivre leur ville à l’avenir.



**4 mars**

MCC Bourg-en-Bresse

### Intelligence artificielle, une révolution à portée de main ?

Table ronde en partenariat avec l’AGLCA

Cette table ronde a permis de plonger au coeur des enjeux et des opportunités que représente l’Intelligence artificielle, pour mieux comprendre cette technologie et apprendre à l’apprivoiser dans son quotidien personnel ou associatif.

Avec Jean-Philippe Farrugia, enseignant-chercheur en informatique à Bourg-en-Bresse, Caroline Bertrand, directrice de LUSIE, et Bertrand Keller, expert en transition numérique.

**4 mars**

MCC Bourg-en-Bresse

### Événement de clôture : Imagine ta ville de demain !

Après six mois de programmation, **Notre Ville : regards vers le futur** s’est conclu par un atelier de prospective positive “2030 glorieuses”, où les participants ont pu imaginer et proposer des actions individuelles et collectives qui permettraient de vivre mieux dans la ville du futur.



## 10 Émissions radios :

De septembre 2024 à juin 2025, une chronique mensuelle a été réalisée sur Radio B. Cette émission avait pour objectif d'aborder progressivement les thèmes en lien avec le projet : l'eau, l'alimentation durable, les énergies, vivre en ville, l'éco-anxiété, l'économie circulaire, la biodiversité, les mobilités, l'habitat de demain.

## 11 Ateliers scientifiques pour les jeunes

Altec a proposé dans sa programmation de vacances scientifiques ouvertes aux 3 à 17 ans des thématiques en lien avec la ville du futur. Les jeunes ont pu découvrir en s'amusant des concepts tels que les jardins suspendus, la biodiversité, l'énergie solaire et la programmation.

## Expositions

Depuis juin 2024, grâce à un partenariat avec la *Cité des Sciences et de l'Industrie*, Altec propose des expositions légères qui explorent l'**actualité scientifique**. Ce partenariat permet de renforcer l'offre culturelle de la *Maison de la Culture et de la Citoyenneté de Bourg-en-Bresse*, en y présentant chaque année **des expositions thématiques**, offrant au public une approche éclairée sur des sujets scientifiques précis.

### Objectif Lune : le grand retour ?

Du 2 novembre 2024 au 14 janvier 2025.

Entre science et géopolitique, cette exposition montre que la Lune, étape clé de la navigation spatiale, fascine toujours l'humanité. Trente ans après les premiers pas lunaires, la compétition mondiale pour y retourner est relancée.



### Intelligence artificielle, nouvelle ère ?

Du 15 janvier au 12 mars 2025

Les nouveaux algorithmes générateurs d'images, textes, voix et vidéos bouleversent les sociétés numériques. Cette enquête permet de montrer les limites et conséquences de son utilisation.

Dans le cadre de **Notre ville : regards vers le futur**.

### Des forêts urbaines pour des villes habitables

Du 2 au 28 mai 2025

En vogue depuis des années, les « forêts urbaines » recouvrent des réalités diverses ; les débats sont d'ailleurs vifs entre écologues, urbanistes et aménageurs. Cette exposition dresse le portrait de la place des arbres en ville et des avantages pour ceux qui y résident.

Dans le cadre de **Notre ville : regards vers le futur**.

### James Webb : une fenêtre s'ouvre sur l'Univers

Du 17 octobre au 8 novembre 2025

Cette exposition a proposé une plongée dans l'Univers grâce aux images spectaculaires du tout dernier télescope spatial !

Dans le cadre du projet **SpatioLab**



240

visiteurs

par exposition



## Fête de la Science

Depuis plus de 20 ans, **Altec coordonne la Fête de la Science** au niveau départemental dans l'Ain. En 2025, cet événement a proposé 184 animations scientifiques, techniques et industrielles sur l'ensemble du territoire. Au total, ce sont **10 036 participants** qui ont pu découvrir les événements proposés dans le cadre de la Fête de la Science, dont **4 070 scolaires**.

Les **villages des sciences** restent l'atout principal de l'événement en générant 43 % de la fréquentation globale.

On apprécie particulièrement :

- la participation de plus en plus forte des médiathèques (11 en 2025),
- des événements plus nombreux en Dombes cette année,
- des porteurs de projets fidèles qui se réinventent chaque année pour proposer des nouvelles animations,
- la relance du Village des Science du Pays de Gex avec l'implication forte de Pangloss Lab dans l'organisation d'un village des sciences et d'AddictLab dans la gestion d'un parcours scientifique grand public et scolaire sur plus de dix communes.

### Quatre événements d'envergure

- **Village des sciences d'Oyonnax**, par le Musée du Peigne et du Plastique
- **Village des sciences de Bourg-en-Bresse**, par Altec
- **Village et Festival des sciences du Pays de Gex**, par AddictLab
- **Village de la Plaine de l'Ain**, par la MJC d'Ambérieu-en-Bugey

Altec est investi tout au long de l'année dans la Fête de la science. Notre association recherche, accompagne et conseille les porteurs de projets, tout en mobilisant les acteurs du territoire. Elle met gratuitement à disposition des porteurs de projets des outils de médiation et contribue fortement à la communication de l'événement.

Elle organise le Village des Sciences et de l'Industrie de Bourg-en-Bresse.

Altec a également animé en 2025 quatre stands scientifiques, au Village des Sciences de Bourg-en-Bresse et dans d'autres communes.

Nous remercions tous les partenaires, porteurs de projets et personnes impliquées dans la Fête de la science de l'Ain. Cet événement, possible grâce à la mobilisation de toutes et tous, est une action phare de culture scientifique sur notre territoire.

### Chiffres 2025



**10 036**

visiteurs dans l'Ain



**120**

porteurs de projet



**180**

animations



**69**

événements



**33**

communes touchées

# Médiation industrielle

Par Laura Braichel

## Créer une culture industrielle partagée

Face à la désaffection croissante – en particulier des jeunes filles – pour les carrières industrielles, Altec s'est associé depuis 2023 à l'UIMM de l'Ain pour proposer un programme d'actions pluriannuel **accessible, dynamique et inclusif**.

L'objectif : **déconstruire les stéréotypes, éveiller la curiosité** et permettre une **orientation libre et éclairée**, en développant une culture STI dès le plus jeune âge.

Ce partenariat porte l'ambition d'initier les élèves du primaire à la culture scientifique et technique, de sensibiliser les collégiens à la diversité des métiers industriels, et d'accompagner les lycéens dans une découverte concrète du monde professionnel. A ces trois points d'importance s'ajoutent la sensibilisation essentielle des prescripteurs (familles, communauté éducative).

En s'appuyant sur des outils existants et des formats innovants, ce programme vise un impact durable sur les représentations et les choix d'orientation, dans un territoire où l'industrie constitue un pilier économique majeur.



Un groupe de travail riche en compétences, associant l'expertise métier des professionnels de l'UIMM de l'Ain et l'expertise en médiation STI d'Altec.



Événements et rencontres thématiques pensés pour attirer un public cible non usuel, sur des actions générant une culture industrielle partagée, dénuée de préjugés et stéréotypes.



Sensibilisation des salariés d'entreprises industrielles à travers des sessions qui mettront en lumière les modalités d'accueil du grand public, ainsi que les méthodes et outils de la médiation scientifique.



Création de ressources dédiées destinées aux entreprises et aux communautés éducatives, pour les aider à intégrer la médiation scientifique dans leur stratégie de promotion des métiers scientifiques et techniques.

# Les actions industrie 2025

L'année 2025 a été marquée par différentes actions concourant à la médiation entre le monde industriel et la société, visant à développer la culture industrielle auprès du grand public, à sensibiliser par l'expérimentation les plus jeunes aux techniques et aux métiers de l'industrie, et à accompagner les entreprises dans leur souhait d'ouvrir leurs portes au public.

**20 mai**

## **Bar des sciences "Métaux fantastiques"**

Entre super-héros et réalité, Julien Bajolet, expert synthèse additive à l'AFPMA, a su s'appuyer sur un quiz ludique interactif pour raconter avec passion les propriétés des métaux et les nouvelles techniques pour leur donner forme.



**24 mai**

## **Visite d'entreprise enrichie K-Lab**

Altec a proposé chez K-Line une nouvelle façon d'envisager la visite d'entreprise, plus conviviale et tournée vers les familles grâce à des animations ludiques. Plus d'une centaine de personnes ont ainsi pu découvrir l'entreprise, dont 65% étaient des moins de 18 ans !

**20 juin**

## **Conférence "L'imaginaire technologique dans Star Wars"**

Présentée par Roland Lehoucq, cette conférence passionnante, à la croisée de la pop culture et de la science, a rassemblé 115 participants venus redécouvrir l'univers de Star Wars à la lumière des lois scientifiques.

Une approche originale qui a su éveiller la curiosité et susciter de nombreux échanges





**22 septembre**

### **Bar des sciences “L’exploration spatiale, entre exploits et revers”**

Cet événement a montré que l’esprit convivial du bar des sciences peut pleinement s’exporter hors des murs de la MCC. Organisé au V&B d’Ambérieu-en-Bugey, il a permis à Erwin Dehouck de capter l’attention d’un public non usuel en présentant avec passion ses travaux de recherche sur l’exploration martienne autour d’un quiz interactif.

**3 au 5 Octobre**

### **Participation industrielle à la Fête de la Science**

Les animations et activités proposées sur le stand UIMM/AFPMA ont rencontré un vif succès, suscitant l’intérêt des centaines de visiteurs venus découvrir le village. Les échanges riches et la forte affluence témoignent de l’attractivité de cette proposition et de la pertinence de mettre en valeur les métiers et savoir-faire industriels.



**18 & 19 Octobre**

### **Co-animation au Hashtag Festival**

Pour sa cinquième participation au Hashtag Festival, Altec a rejoint, aux côtés de l’UIMM de l’Ain et d’autres structures, le stand Territoire d’Industrie de Grand Bourg Agglomération. Altec a proposé un stand inédit, ludique et interactif, mettant en lumière les métiers liés à la fabrication d’une armure de super-héroïne.



## 20 novembre Lab'Industrie

Organisée par Territoire d'Industrie Pays de Gex, cette journée a permis de tester à nouveau les prototypes de la malle pédagogique. Les élèves, de la classe de troisième au lycée, ont ainsi découvert les différentes étapes allant de la conception à la production d'un objet technique, à travers l'exemple d'une armure de super-héros.



## Ingénierie pédagogique Développement de Box-Métiers super-héros et héros de l'industrie

L'année 2025 a été marquée par la structuration d'outils de médiation durables autour des métiers industriels. Ils ont été co-construits avec l'UIMM de l'Ain et pensés pour être modulables et facilement déployables en milieu scolaire. Ils permettront aux jeunes de découvrir, de manière ludique et collaborative, des métiers scientifiques et techniques clés, tout en contribuant à la lutte contre les stéréotypes et à l'attractivité des filières industrielles.



## Ingénierie de formation Sensibiliser les salariés d'entreprise à la médiation scientifique pour une ouverture réussie au grand public

Cette action, menée avec l'UIMM de l'Ain, vise à accompagner les entreprises à ouvrir leurs portes au public et à valoriser leurs métiers. Grâce à une formation innovante en médiation scientifique et technique conçue par Altec, les salariés apprennent à transmettre leur savoir-faire de manière accessible et vivante. Une simple visite devient alors une expérience de découverte, qui renforce l'attractivité des métiers industriels et participe à créer une culture industrielle juste et partagée.



*"Créer une culture industrielle partagée, c'est briser les préjugés et stéréotypes, ouvrir les horizons, et permettre une orientation éclairée des jeunes, notamment des jeunes filles."*

# Médiation scientifique

Par Léa Martel Henriette



Le pôle Médiation scientifique, anciennement Jeunesse, vise à inspirer et captiver le public en l'initiant aux merveilles de la science, de la technologie et de l'industrie. Nous croyons en l'importance de susciter la curiosité des jeunes esprits mais aussi des moins jeunes et de leur offrir des opportunités d'apprentissage stimulantes.

## Chiffres 2025



**2**

médiateurs  
scientifiques



**314.5**

heures d'animation



**1511**

jeunes touchés par  
les actions dédiées à  
la jeunesse

## Les animations à la MCC de Bourg-en-Bresse

Altec accueille tout au long de l'année des enfants au sein de ses locaux à la MCC de Bourg-en-Bresse, dans le cadre du Club sciences, des Vacances scientifiques ou en accueillant des groupes scolaires.

Avec des enfants de 7 à 11 ans, le **Club sciences** explore les sciences autrement via l'expérimentation mais aussi l'organisation d'une sortie semestrielle, l'occasion de découvrir hors-les-murs d'autres façons de faire des sciences. 8 enfants sont inscrits pour le semestre 1 de l'année scolaire 2025-2026.

Les **vacances scientifiques**, quant à elles, ont touché 333 enfants sur l'année 2025 avec des thématiques aussi variées que "secrets de bâtisseurs", "les insectes de nos villes", ou "fabrique ta lampe arc-en-ciel".



**1158**

jeunes du département  
touchés grâce aux  
animations itinérantes



**22**

communes  
différentes

## Focus sur... le Spatiolab



Durant les vacances d'automne, Altec a participé au Spatiolab, événement organisé à la MCC de Bourg-en-Bresse par la Ville de Bourg-en-Bresse. Nous avons pris part à l'organisation logistique et à la communication, ainsi qu'à l'animation de plusieurs ateliers à destination des jeunes publics. « La tête dans les étoiles » est un atelier qui a été proposé aux enfants de 3 à 11 ans, autour de la découverte de l'astronomie et des sciences de l'espace.

Un atelier de flocage de T-shirts a également été animé pour les jeunes de 12 à 17 ans. L'événement s'est déroulé sur deux jours, accueillant des centres de loisirs puis le grand public et les familles, en collaboration avec les Francas, le Réseau de Lecture Publique et Planète Sciences.

## Focus sur... les animations sur l'eau

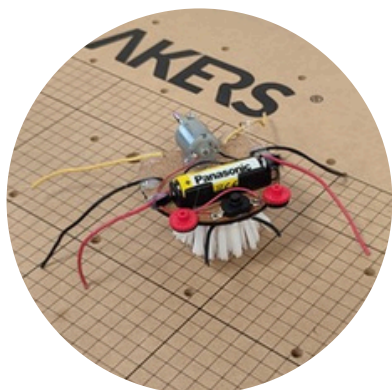
Le Syndicat Reyssouze & Affluents nous a sollicités pour participer aux mercredis "Au fil de l'eau". Nous avons animé un atelier "Les zones humides à la loupe" dans le hall de la MCC de Bourg-en-Bresse, destiné aux enfants à partir de 6 ans et aux familles. Les participants, habitués ou non, ont pu découvrir de manière ludique les fonctions essentielles des zones humides — biodiversité, rétention et filtration de l'eau — et comprendre le rôle des sols perméables. L'événement était en lien avec l'exposition FLOW, proposée par le syndicat Reyssouze et Affluents, sur l'évolution des rivières de Bourg-en-Bresse, pour sensibiliser les publics à ces milieux fragiles.

## Les animations itinérantes

Depuis 2002, l'itinérance fait partie intégrante de l'identité d'Altec avec des déplacements dans des écoles et d'autres structures éducatives sur tout le département. La large diffusion de notre catalogue d'animations nous a permis de toucher de nombreux publics et d'investir de nouveaux lieux qui étaient auparavant moins touchés, tels que des centres de loisirs et des médiathèques.

Certains projets sont reconduits d'année en année. Nous participons ainsi aux animations en lien avec l'action "débitumisation des cours d'école" mise en oeuvre par la ville de Bourg-en-Bresse. Nous proposons aussi des animations dans le cadre du dispositif "Tabl'Overt" coordonné par l'AFOCG01.

## Focus sur... l'intercentre de Grand Bourg Agglomération



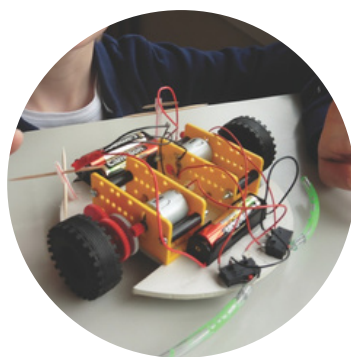
Dans le cadre des activités intercentres de Grand Bourg Agglomération, nous avons mené des actions de médiation scientifique au sein des sept centres de loisirs regroupés par l'intercentre, sur des thématiques variées telles que l'électricité ou les phénomènes naturels. Ces 32.5h d'animation ont permis de toucher 130 enfants.

Chaque intervention a donné lieu à la fabrication d'un objet ou à la mise en place d'expériences, afin que les enfants et les animateurs de chaque centre puissent présenter leur travail lors de la restitution intercentre prévue en février 2026.

Parmi les réalisations, on peut citer la fabrication de brosses rotatives, d'une maquette de volcans, d'une station météo, ou de bonhommes équilibristes

## Focus sur... le Club sciences de Divonne-les-bains

Après Charnoz-sur-Ain en 2024 et 2025, le Club sciences d'Altec s'exporte, en 2025, au nord du département à Divonne-les-bains, à la demande de l'association Loisirs et Culture (LEC). Deux groupes de 10 enfants de 6 à 8 ans et de 9 à 11 ans, ont pu expérimenter les sciences, une fois par mois, autour de la construction de fusées, de la programmation robotique, des engrenages, etc. Cette activité se poursuivra jusqu'en juin 2026.



*"Je crois que j'ai bien réussi mon activité quand un enfant dit à un autre : "attends, je vais t'aider, il faudrait faire comme ça..." parce que le plus important c'est l'entraide et le respect de l'autre"*

Léa Martel Henriette - médiatrice scientifique

# Le professeur relais d'Altec

Depuis 2012, un professeur relais est missionné par la DAAC et rattaché au CCSTI Altec pour renforcer les liens entre le monde éducatif et la culture scientifique.

Depuis 2022, ce poste est occupé par Guillaume Debergues, enseignant de technologie en collège.



## La fonction du professeur relais

Son rôle est d'accompagner les enseignants dans l'intégration des sciences au sein des pratiques pédagogiques, en leur proposant des ressources, des formations et un appui dans la mise en place de projets. Il contribue également au développement des actions éducatives d'Altec, en veillant à leur cohérence avec les attentes du programme scolaire et les besoins des élèves.

## Les actions 2025 du professeur relais

- Contribution au comité de pilotage de la Fête de la Science dans l'Ain
- Rencontres et réseaux
- Conseils et informations
- Projet "Ralentir l'eau ?"

### Focus sur le projet *Ralentir l'eau ?*, une vidéo collective

Destiné aux écoles, collèges et lycées, ce projet pédagogique pluridisciplinaire invite les élèves à produire des vidéos simples sur le thème "Ralentir l'eau ?", favorisant ainsi une approche active et expérimentale des sciences de l'environnement.

Pour la deuxième édition, 6 établissements ont participé. Le montage de la vidéo finale et la promotion ont été conduits par le professeur relais.

Pour récompenser l'investissement des classes, Altec a organisé une rencontre en visio-conférence entre les établissements et Juliette Blanchet, chargée de recherche CNRS à l'IGE pour discuter des recherches sur la gestion de l'eau et le travail de chercheuse.



Par Jean-Philippe Godard

Le pôle FabLab du CCSTI est un véritable laboratoire d'innovation où la créativité s'épanouit. Doté de technologies de pointe, il encourage la collaboration, la création de prototypes et l'expérimentation. Grâce à notre FabLab itinérant, nous pouvons également aller à la rencontre des publics dans tout le département, transformant les idées novatrices en réalités concrètes et soutenant l'entrepreneuriat dans un environnement dynamique et interactif.

## Le Lab', FabLab de Bourg-en-Bresse

### Un espace de prototypage et d'expérimentation



Le FabLab de Bourg-en-Bresse est un espace de fabrication numérique accessible à toutes et tous, équipé de machines à commande numérique permettant le prototypage rapide. Il propose des ateliers de prise en main du matériel, ouvrant ainsi la possibilité de réserver du temps machine pour des usages personnels ou professionnels.

### Le parc machines

Le FabLab de la MCC Bourg-en-Bresse et le Lab' itinérant s'appuient sur un parc machines conséquent, permettant aux usagers de découvrir et d'expérimenter différentes technologies de fabrication numérique.

Cet équipement permet à Altec de proposer des ateliers variés, allant de l'initiation à la modélisation et l'impression 3D, à la programmation de robots et d'objets interactifs. Grâce à cette diversité de machines, le FabLab et son extension itinérante contribuent à la démocratisation des outils numériques, offrant à chacun l'opportunité d'expérimenter et de développer ses compétences techniques.



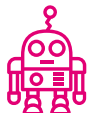
**21 ordinateurs portables**



**4 imprimantes 3D**



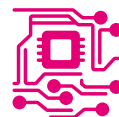
**2 découpes laser**



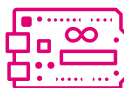
**15 robots Thymio**



**1 fraiseuse numérique**



**Petit outillage d'électronique**



**17 kits Arduino**



**1 presse à chaud**



**2 découpes vinyle**

## Des propositions variées pour découvrir le Fablab

Le FabLab est une "brique" du dispositif MicroFolie Bourg-en-Bresse aux côtés du Musée numérique animé par la MJC Pop-corn

**454**

Personnes accueillies dans les murs



**101**

### Visiteurs lors des Portes ouvertes

Un mercredi par mois, le fablab ouvre ses portes pour une découverte de l'espace et de son fonctionnement ainsi que les possibilités de réalisation avec les machines.

**15**

### ateliers de découverte des machines du Fablab.

Centres sociaux, établissements scolaires, médico-sociaux, ou structures socio-culturelles ont ainsi pu découvrir les possibilités de réalisation du FabLab.

**25**

### Habilitations machine supplémentaires.

Altec propose, au public adulte, des formations de 2 heures à l'utilisation autonome des machines du Fablab. Une fois leur habilitation reçue, les utilisateurs peuvent utiliser les machines pour réaliser leurs projets personnels. D'année en année, ce sont plus de **170 personnes** formées et habilitées à l'utilisation des machines.

**34**

### participants aux Happy Hours

Un jeudi par mois, ce format convivial permet de créer un premier objet sans habilitation machine : tampons, déco de porte, flocage de T-shirt ou de tote-bag, etc.

**121** Nouveau

### participants au MuséoLab

Depuis septembre 2025, une fois par mois, le fablab s'installe dans le musée numérique de la Micro-Folie pour proposer un atelier en deux parties : La découverte d'une sélection d'oeuvres du musée et une activité créative avec le FabLab en lien avec un thème commun. Le temps se termine avec une visite libre de l'espace.



**88**

### jeunes pendant les vacances

Chaque période de vacances, les adolescents de 12 à 17 ans peuvent effectuer un stage au Lab'. Le temps d'une journée, les jeunes découvrent la création numérique associée à une thématique scientifique : robotique, découpe laser, flocage de T-shirt, etc.

*Ateliers proposés dans le cadre d'Adolidays*



# Le Lab' itinérant

Le Lab'itinérant est un laboratoire mobile permettant d'animer des ateliers de programmation robotique et de création numérique. Il est équipé d'une découpeuse laser, d'une découpe vinyle, d'une imprimante 3D, d'ordinateurs et d'une petite flotte de robots programmables.

En 2025, **18 journées d'animation** ont été proposées sur le territoire, notamment à Montluel (décorations pour le local jeunes), à Pont-de-Vaux, Hauteville, Trévoux, ou encore à Chalon/Saône pour les Journées de la Robotique.



## Focus sur... la Tournée du Lab'itinérant

Le projet **Tournée du Lab'itinérant "la culture numérique pour tou.te.s"**, initié en réponse à l'appel à projet de France Numérique Ensemble 01 dans le cadre du fonds départemental dédié à la médiation numérique, visait à proposer une médiation numérique innovante, mobile et inclusive dans les territoires ruraux de l'Ain.

Altec a proposé dans ce cadre des ateliers gratuits de programmation robotique, de fabrication d'objets personnalisés à l'aide d'une découpe laser et des personnalisations de t-shirts avec une découpe vinyle, ce qui a permis de :

- Lutter contre l'illectronisme
- Favoriser l'émancipation, la créativité et la confiance en soi par la pratique active
- Faire découvrir les métiers du numérique et de l'industrie par l'expérimentation directe dans un cadre ludique accessible.



**4**  
territoires touchés  
Bresse - Val de saone  
Dombes - Haut Bugey



**160**  
personnes touchées  
dont 58 adultes,  
78 adolescents  
et 24 enfants



*Un appel à projets FNE01, piloté par  
la Préfecture de l'Ain, le Conseil Départemental de l'Ain, l'ADEA et le SIEA.*

*"Ne demandez pas ce que le Fablab peut faire pour vous,  
demandez-vous ce que vous voulez faire avec le Fablab !"*

Jean-Philippe Godard - FabManager

# Le Fablab, un outil d'ingénierie au service des projets

Au-delà de son rôle de prototypage, le FabLab constitue un véritable outil d'ingénierie pour Altec et ses partenaires. Il permet la conception et la fabrication de supports pédagogiques et de médiation scientifique, culturelle et artistique. En 2025, il a notamment servi à développer de nouveaux outils de médiation industrielle, présentés lors du Hashtag Festival 2025.

## Zoom sur quelques projets :

### Le jeu des règles devient "ça va saigner"

Après une première édition en 2023, le projet de création d'un jeu de plateau sur les menstruations s'est poursuivi en 2025 avec une version améliorée, intégrant de nouvelles mécaniques de jeu et de nouveaux contenus pour poursuivre l'objectif de sensibilisation et de pédagogie autour des menstruations. Ce projet est développé en partenariat avec la *Mission Locale Jeunes Bresse Dombes Côtière*, l'association *Couples & Familles* et la *Ludothèque de Bourg-en-Bresse*.



### Le jardin des simples du Monastère Royal de Brou

Projet initié en 2024 par Altec, l'association *Les Amis de Brou* et la *Société des Naturalistes de l'Ain* dans le cadre du Budget participatif de la Ville de Bourg-en-Bresse, celui-ci visait à réaménager un espace aux arrières du Monastère Royal de Brou en "jardin des simples", dédié à la découverte des plantes médicinales et aromatiques. En 2025, les panneaux pédagogiques ont été réalisés au fablab, les plantations ont été mises en place et ce printemps 2026 vous pourrez découvrir les premiers bulbes.



# Ingénierie & ressources

Le Centre Ressources d'Altec est une bibliothèque d'outils pédagogiques et une plateforme de partage de connaissances, accessible à un large panel d'acteurs souhaitant approfondir leur compréhension du monde scientifique ou participer à la diffusion du savoir. Ce pôle met à disposition des outils clés en main (expositions, malles pédagogiques et matériel d'animation), ainsi qu'un atelier d'ingénierie culturelle, conçu pour accompagner la création d'outils de médiation scientifique personnalisés.

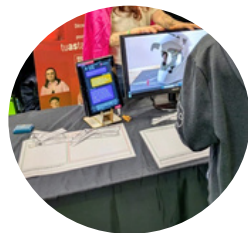
## Ingénierie culturelle

Altec, depuis plus de 20 ans, cultive son expertise en médiation scientifique à travers son travail d'animation et d'ingénierie. Ce travail d'ingénierie sert à l'association mais peut être également mis à disposition de structures partenaires.

En 2025, Altec a travaillé à enrichir la malle de médiation industrielle initiée en 2024. Deux box-métiers ont été conçus venant ainsi compléter les quatre modules développés en 2024 autour de la propriété des métaux. Chacun de ces modules est lié à une technique industrielle, et par prolongement, à un métier.

### Conception et impression 3D

Ce module propose au public de créer la cahier des charges de la nouvelle armure des super-héroïnes. Sous la forme d'un jeu, il permet d'aborder des notions liées à l'impression 3D mais également initie une représentation du dialogue client/prestataire.



### Electrotechnique

Ce module, sous la forme d'un escape game, invite le public à résoudre une énigme pour réparer le coeur de l'armure des super-héroïnes. Le public devra rebrancher des fils électriques, actionner les bons interrupteurs et débusquer certains problèmes électriques.

Avec une approche ludique et collaborative, cette malle permettra aux jeunes d'explorer différents métiers scientifiques et techniques clés, tout en contribuant à la déconstruction des stéréotypes et à l'attractivité des filières industrielles.

# Mise à disposition d'outils pédagogiques

Le Centre Ressources propose un ensemble d'expositions itinérantes et de malles pédagogiques, permettant aux établissements scolaires, médiathèques et autres structures d'aborder différentes thématiques scientifiques de manière interactive.

## Outils loués en 2025

### Exposition "intelligence artificielle"

St Denis-lès-Bourg  
lors de la Journée du Numérique

### Malle "Cuisinons les sciences"

- Bibliothèque "Au fil des pages" à Saint-Germain-de-Joux I (Fête de la science)
- Centre social "L'embarcadère" à Thoisy

### Exposition

"Secrets d'abeilles"  
Maiseau de l'eau et  
de la nature lors de la  
Fête de la science

### Malle "Tara Océan"

Association "Agir pour la Terre de nos  
enfants" dans le cadre du festival éco-  
solidaire de Châtillon-sur-Chalaronne.

## Des actions de formation à l'animation scientifique

En 2025, Altec a mené deux actions de formation à destination d'une vingtaine de professionnels de l'animation et de la médiation scientifique dans le cadre du Schéma Départemental des Services aux Familles (SDAESF) de l'Ain. L'objectif était de leur donner des outils pour aborder les sciences de manière interactive et adaptée à leurs publics.

- **Formation "Cuisiner pour faire de la science sans le savoir ?"** : en partant d'expériences culinaires simples, les participants découvrent comment leurs gestes en cuisine sont liés à des phénomènes scientifiques.
- **Formation "Jeux et jouets scientifiques"** : les participants sont invités à manipuler, construire et tester : catapulte, ludion, main électrique... autant de jouets « faits maison » qui deviennent des supports concrets pour expliquer des principes physiques ou techniques.

La communication d'Altec a gagné ces dernières années en force de frappe et fluidité. En 2025, l'accent a été mis sur une meilleure visibilité de l'association sur LinkedIn. Un compte Instagram a été également créé et la communication via le mailing a été renforcée pour mettre en évidence certains rendez-vous et événements particuliers.

## LinkedIn

**35**  
posts

**245**  
abonnés

**13 914**  
Impressions

## Facebook

**198**  
Publications (-3%)

**1 200**  
abonnés

**58 803**  
Impressions des publications (+6%)

**187 170**  
Impressions total

## Mailing

**52 721**  
envois(+80%)

**3 841**  
abonnées (+238)

**17 141**  
ouvertures (+85%)

## Site internet

**27 616**  
pages consultées  
(25%)

**6 974**  
Utilisateurs actifs  
(+18%)

**1 min**  
d'utilisation moyenne

*"En 2026, Altec arrive sur Instagram et mettra encore plus en avant la diversité de projets qu'elle abrite"*

## Dépenses

### Charges à caractère général

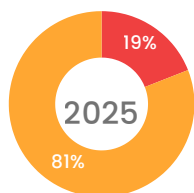
2025 : **53 410 €**

2024 : **66 561 €**

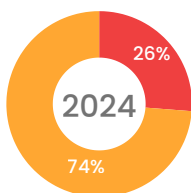
### Charges de personnel

2025 : **227 053 €**

2024 : **187 133 €**



Total : 280 463 €



Total : 253 694 €

## Recettes

### Subventions

2025 : **174 909 €**

2024 : **137 798 €**

### Produits de services et ventes

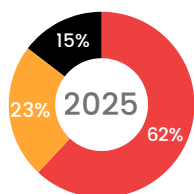
2025 : **66 098 €**

2024 : **75 418 €**

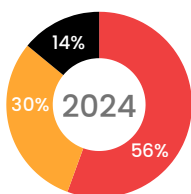
### Autres (cotisations, mécénat, produits divers...)

2025 : **41 229 €**

2024 : **34 833 €**



Total : 282 235 €



Total : 248 050 €

“

L'exercice 2025 d'ALTEC se clôt sur un résultat légèrement excédentaire. La maîtrise des charges, le soutien essentiel de nos financeurs publics et la recherche d'autres sources de financement permettent à l'association de continuer d'assurer dans de bonnes conditions ses missions de médiation scientifique.

Coté projets et actions, l'année écoulée a été marquée par la concrétisation du partenariat pluriannuel avec l'UIMM qui vise à intéresser les jeunes aux métiers de l'industrie via la médiation scientifique. L'absence de projet d'ingénierie d'envergure a été compensée par la réalisation d'une multitude de projets de taille modeste et par une progression des activités d'animations scientifiques.

Quant à l'équipe salariée, toujours aussi engagée, elle a été renforcée en avril par l'arrivée de la coordinatrice de projets en médiation industrielle.

En 2026, nous poursuivrons nos actions sur tout le territoire de l'Ain en cherchant à développer sur le long terme la diversification des sources de revenus comme les projets d'ingénierie et la vente de prestations en lien avec le monde industriel.

En conclusion, si les finances de l'association sont saines, rien n'est définitivement acquis. ALTEC continue d'innover et de se réinventer en permanence pour que tous les publics puissent avoir accès à la culture scientifique technique et industrielle, à travers tout le département.

”

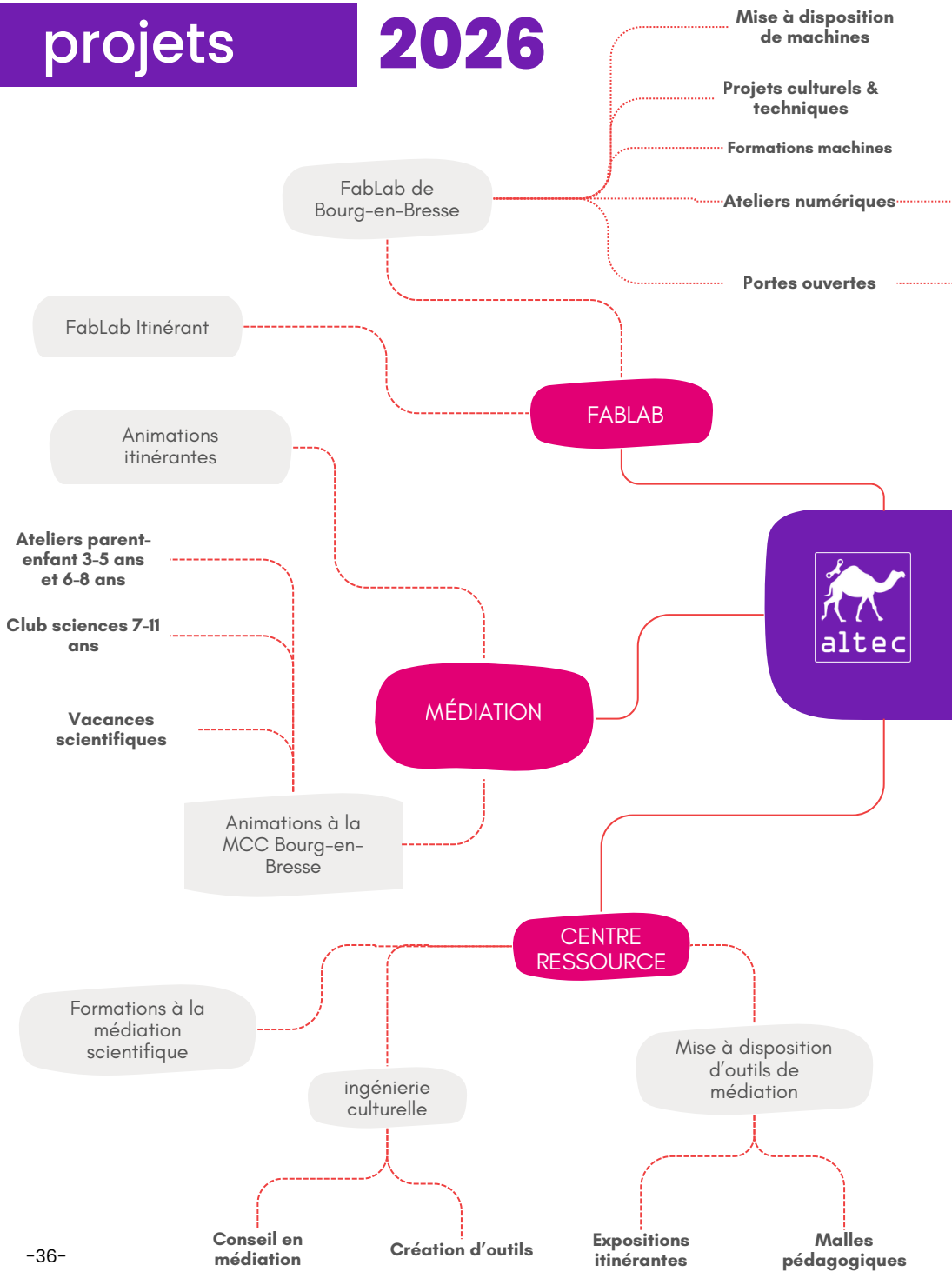
Loïc KARM - Trésorier d'Altec

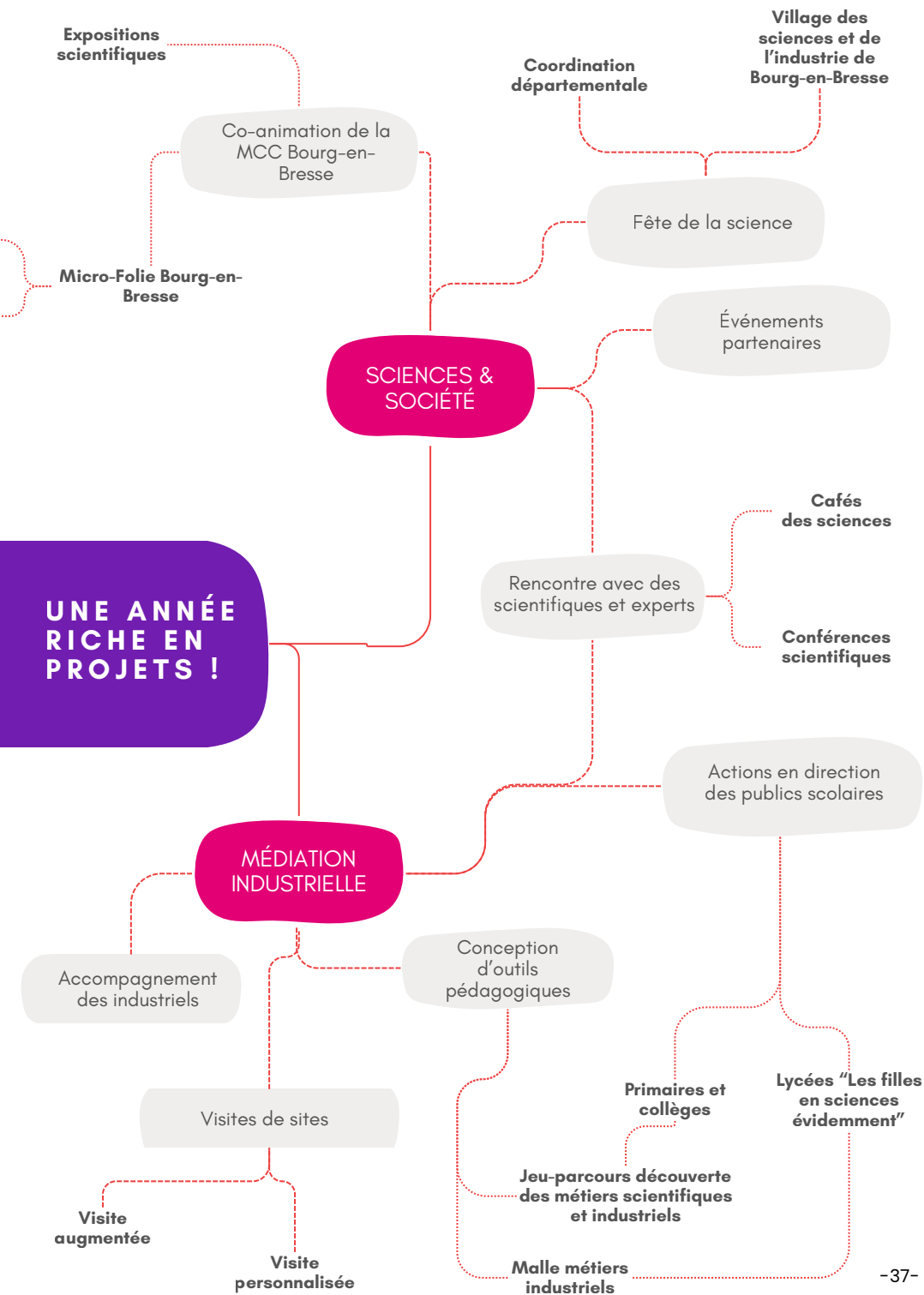
## Résultat financier 2025

**+ 1 772 €**

# projets

# 2026





# Partenaires aindinois de la Fête de la science

Atelier FICA/Artisans du monde/Association à seconde vue/Association Astronomique de l'Ain/Association Azimuts Science/Association Cœur de vigne/Association des piétons et des cyclistes du Pays de Gex/Association Hackuarium/Association IGMA biodiversité/Association Les jardins de voltaire/Association Wild Bees Project/Association Eau Soleil/Atelier Arts plastiques du centre culturel Aragon/Bibliothèque de Beaupont-Domsure/Bibliothèque de Crans/Bibliothèque municipale de Viriat/Bibliothèque dép. de prêt/Bibliothèque jeunesse du centre culturel Aragon/BD Salome/Centre culturel Aragon - cinéma/Centre culturel Aragon - conservatoire/Centre culturel Aragon - médiathèque/Centre culturel Aragon - Musée du Peigne et de la Plasturgie/Centre culturel Aragon - section arts plastiques/Centre de loisirs de Lagnieu/Centre de loisirs pôle Pyramide - St-Denis-lès-Bourg/Centre social La Passerelle (Châtillon-sur-Chalaronne)/Centre social Le Lavoir - Ambérieu-en-Bugey/Centre de vol à voile Bressan/Cinéma l'Horloge (Meximieux)/Collectif zéro déchet/Cuivrierie de Cerdon/Défi 01/Divonnelectro/Educ++/FRANCAS de l'Ain/FRAPNA Ain / FNE/Fréquence école/Garde Pompes Oyonnaxiens/Labinbot (club de robotique à Ambérieu)/La rénovation/Le Moulin à Paroles/Ligue de protection des oiseaux Rhône-Alpes/Maison de l'Eau et de la Nature Pont de Vaux/Médiathèque Au fil des pages - St-Germain-de-Joux/Médiathèque de Sermoyer/ Médiathèque de Valserhône/Médiathèque intercommunale de Montrevel-en-Bresse/Médiathèque municipale de Marboz/Médiathèque Nantua/Médiathèque Aimé Césaire - Bourg-en-Bresse/Médiathèque Odyssée - St Denis-les-Bourg/MicroFolie Oyonnax/MJC d'Ambérieu-en-Bugey/MJC Pays de Gex/Monastère royal de Brou/Musée archéologique d'Izernore/Musée des Soieries Bonnet de Jujurieux/Musée du Bugey Valromey/Musée du Peigne et de la Plasturgie d'Oyonnax/Observatoire du col de la Lèbe/ORION club d'astronomie du pays de Gex/Plasticampus/Pro Natura Genève/Réseau de lecture publique Ville de Bourg en B./Reyssouze et affluent/Sessius 1622/SEVHO/Société des naturalistes d'Oyonnax - botanique/Société des naturalistes d'Oyonnax - géologie/Syndicat des apiculteurs de l'Ain/ Bourg-en-Bresse Agglomération - pôle déchet/Communauté de communes Dombes Saône Vallée/Communauté de communes de Montrevel-en-Bresse - Pôle Enfance Jeunesse/Communauté de communes du Pays de Gex/Communauté de communes de la Plaine de l'Ain/Conseil départemental de l'Ain (service événement)/EID Rhône-Alpes/Fibois01/Mairie de Ferney-Voltaire/Office du Tourisme de Bourg-en-Bresse/Région Auvergne Rhône-Alpes/Ressourcerie Ornex/SIVALOR/Syndicat intercommunal à vocations multiples du Valromey (SICOM)/Ville d'Ambérieu-en-Bugey/Ville de Divonne-lès-Bains

Ville de Chevry/Ville de Gex/Ville de Meximieux/Ville de Segny/Ville de St-Denis-lès-Bourg/Ville d'Oyonnax/Centre d'essais du Technopole Alimentec/CERN/CNRS – CPE Lyon (Chimie Physique Electronique) et Association Chimie Passion/CTCPA (Centre Technique de la Conservation des Produits Agricoles)/Laboratoire d'Automatique, de Génie des Procédés et de Génie Pharmaceutique (LAGEPP) /Observatoire astronomique de l'université de Genève/ONF/Pangloss Lab/Syndicat Mixte du Technopole Alimentec (SMTA)/Université de Genève/Université Lyon 3/ECAM/Universcience/ AFPMA apprentissage/Centre d'essais du Technopole Alimentec/Collège Ampère d'Oyonnax/Ecole Montessori bilingue du Bugey/ENSA grenoble/Haute école du paysage, d'ingénierie et d'architecture de Genève (HEPIA)/Inspection académique de l'Ain/Lycée Carriat/Lycée rural privé de Nantua/Université Lyon 1 Site de Bourg-en-Bresse - IUT A Dpt Génie biologique/Université Lyon 1 Site de Bourg-en-Bresse - IUT A Génie thermique et énergie/Université Lyon 1 Site de Bourg-en-Bresse - IUT A Informatique/AddictLab Academy/B2D Prévention/Carrière Blanc/Compagnie National du Rhône (CNR)/EDF/FalaBella/Ferme aquaponique du pays de gex/Lab01/Parc industriel de la Plaine de l'Ain (Club des entreprises)/Renault Trucks, usine de Bourg-en-Bresse/SIEGFRIED/Speichim Processing/Tredi/Unicorn Aviation/VR studio/Carré Bossu/Christine Aubouin Decroix/Gérald COSTA – musicien/La boîte à machin/Librairie du Centre/Maxime Noyon – vidéaste/Nobuko/Portez-vous bien (compagnie spectacle)/ B&B - supplément culturel de Bourg-en-Bresse/C'est à Bourg/Le Progrès/Radio B/RCF Pays de l'Ain/ViséeA/Magville



# Contact

09 71 16 20 51



[www.altecsciences.fr](http://www.altecsciences.fr)



[contact@altecsciences.fr](mailto:contact@altecsciences.fr)



ALTEC Centre de Sciences



4 allée des Brotteaux 01000 Bourg-en-Bresse



Rapport activité 2025 Altec - février 2026

Création graphique : Altec

Crédits photo : Altec, Agence ViséeA, UIMM de l'Ain, Centre social de Hauteville, Médiathèque La Passerelle de Trévoux, Médiathèque de Pont de Vaux, école de Mémimieux, ITEP de Châtillon-la-Pallud et les collèges St Joseph de Bourg-en-Bresse, de St-André-de-Corcy, de Leyment, de Châtillon-sur-Chalaronne.

